

# FACTS & FIGURES

BOL

25908

Niveau 3

3 jaar

## Sport- en bewegingsleider

Welkom bij de opleidingen van Sport & Bewegen. Je leert en werkt bij je stage in een omgeving waarin sport- en beweeg activiteiten, voor een groep of individu gericht op maatschappelijke doelen of bijvoorbeeld ter verbetering van een gezonde leefstijl.

Periode 1	september - november
Periode 2	november - januari
Periode 3	januari - april
Periode 4	april - juli

Herstvakantie	16-10-23 - 20-10-23
Kerstvakantie	25-12-23 - 05-01-24
Voorjaarsvakantie	12-02-24 - 16-02-24
Meivakantie	29-04-24 - 10-05-24
Zomervakantie	15-07-24 - 30-08-24



Bovenstaand schema is onder voorbehoud. Dat kan betekenen dat het per jaar wellicht iets verschilt.

### Generiek

Je krijgt de generieke vakken Nederlands, rekenen, Engels en burgerschap in de eerste twee leerjaren van de opleiding. Na deze twee jaren rond jij deze vakken af zodat jij je daarna goed kan richten op het afstuderen en de stages.

### Keuzedeel

Het basisdeel bestaat uit twee belangrijke onderdelen waarin je zowel theorie als praktijklessen krijgt:

- Aanbieden van een les en training;
- Organiseren en uitvoeren van een toernooi of evenement.

### Stage

In het eerste leerjaar loop jij stage bij een erkende stageplek waar sportactiviteiten plaatsvinden voor de doelgroep van 4 tot 12 jaar. Vaak is dit bij een sportvereniging.

In het tweede leerjaar loop jij een basis-kernstaakstage en een stage voor het keuzedeel. De plekken waar stage wordt gelopen, lopen uiteen en is afhankelijk van het keuzedeel of het profiel dat je kiest.

# Inhoud van de opleiding

## Doorstuderen

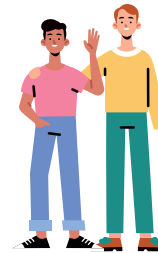
Heb je nog meer in je mars? Dan kun je na deze opleiding sport- en bewegingsleider op niveau 3 doorstromen naar een van de mbo 4-opleidingen. Zo brengt beweging je nóg verder!



## Werken

Jouw werkterrein is breed. Je kunt bij allerlei organisaties aan de slag in een uitdagende baan, meestal met variabele werktijden. Bijvoorbeeld bij fitnesscentra, sportverenigingen, zwembaden, buitensportbedrijven, multifunctionele sportcomplexen, recreatiebedrijven en buurt- of wijkorganisaties.

Ook de mensen met wie je gaat werken verschillen in leeftijd, vaardigheden en achtergrond. Voor de één organiseer je recreatieve activiteiten, met de ander werk je op therapeutische basis, of je gaat samen iemands sportprestaties verbeteren.



# Begeleiding

## Slb'er

De studieloopbaanbegeleider (slb'er) is een belangrijk persoon tijdens je opleiding. De slb'er bespreekt regelmatig met jou de voortgang van je studie, geeft adviezen over studiekeuzes en helpt je bij de planning van je studie. Ook kun je bij de studieloopbaanbegeleider terecht als je ergens tegenaan loopt of als je een luisterend oor nodig hebt.



## Bpv-docent

Tijdens de stage (bpv) word je vanuit school begeleid door de bpv-docent. In het eerste leerjaar is jouw slb'er ook jouw stagebegeleider. In de andere leerjaren is jouw stagebegeleider de studieloopbaanbegeleider, keuzedeeldocent of uitstroomdocent. Gedurende de stages per leerjaar word jij tweemaal bezocht, waarvan een contactmoment eventueel digitaal is.

## BSA/VSA

Er worden meerdere studieadviesgesprekken gehouden met jou als student. Na iedere onderwijsleerperiode voert de slb'er een gesprek met jou op basis van jouw capaciteiten, participatie en houding.

Het eerste gesprek is een studievoortgangsgesprek, het tweede gesprek is een voorlopig studieadvies (VSA) en het laatste gesprek geeft jou uiteindelijk bindende studieadvies weer (BSA). In deze gesprekken komen de onderstaande criteria aan bod en bespreekt de slb'er het studieadvies wat het team jou geeft.

Als je niet voldoet aan de eisen die de opleiding stelt dan stelt de slb'er samen met jou een plan op. De afspraken worden genoteerd in jouw dossier. Aan het einde van periode drie volgt een bindend studieadvies op basis van jouw ontwikkeling.



## Toetsen, herkansen en overgaan

In het eerste leerjaar krijg je aan het einde van de derde periode een BSA (bindend studieadvies). Er zijn ook overgangseisen geformuleerd voor leerjaar een naar leerjaar twee en van leerjaar twee naar leerjaar drie. Ook zijn er eisen waaraan je moet voldoen voordat je kunt starten met examens. Deze staan beschreven in de informatiegids.

## Examenplanning

Er zijn beroepsgerichte examens, examens in generieke vakken (Nederlands, rekenen en Engels) en examens voor de keuzedelen.

In het examenplan is beschreven welke examens je moet behalen voor je diploma, wanneer deze gepland zijn, waar ze plaatsvinden en hoe deze meetellen voor je diploma. De afzonderlijke exameneenheden leiden samen tot een eindbeoordeling. Op je diploma staat een beoordeling per examen, de resultaten van de generieke vakken en de keuzedelen.

## Examens

De vorm van de beroepsexamens is een proeve van bekwaamheid. Deze examens vinden plaats in de praktijk. In het examen laat je zien dat je de kennis en vaardigheden, die je tijdens de opleiding hebt opgedaan, beheerst. Voor de generieke examens zijn er centrale examens en instellingsexamens.



## Handige links

### Keuzedelen

De opleiding sport- en bewegingsleider biedt keuzedelen aan. Je wordt hierover voorgelicht in maart. Meer informatie vind je op ons platform.

### Osiris

Tijdens je opleiding word je op verschillende momenten getoetst en beoordeeld. Ook wordt ook je studievoortgang besproken. De studievoortgang, voortgangsgesprekken en resultaten worden vastgelegd in Osiris.

### Studentenondersteuning

Als je behoefte hebt aan extra ondersteuning. Dan kun je worden doorverwezen naar studentondersteuning. Zij kunnen je helpen op verschillende vlakken.

### OER

Elke opleiding heeft een OER oftewel de Onderwijs- en Examenregeling. Hierin staat hoe het onderwijs van die opleiding eruit ziet (bijvoorbeeld welke vakken er worden gegeven en wanneer de examens zijn).

### Microsoft Teams

Dit wordt gebruikt voor online overleggen en lessen. Daarnaast wordt Teams gebruikt voor het gezamenlijk werken aan projecten en het delen van informatie en documentatie.

### Webmail

In het studentenportaal vind je het Office 365 pakket. Via deze link kun je inloggen bij bijvoorbeeld je Microsoft Teams of je mail.



### Onder de 18 jaar

Mbo-studenten onder de 18 jaar hoeven geen lesgeld te betalen. Wel betaal je schoolkosten, zoals het kopen van boeken, een laptop of werkkleding.

### Boven de 18 jaar

Ben je op 1 augustus van het komende schooljaar 18 jaar? Dan betaal je het wettelijk bepaalde les- of cursusgeld. Ook betaal je schoolkosten, zoals het kopen van boeken, een laptop of werkkleding.

### Kosten

Naast het wettelijk bepaalde les-/cursusgeld heb je kosten voor leermiddelen. Sommige leermiddelen moet je verplicht aanschaffen, andere worden aangeraden maar zijn niet verplicht. Dit staat vermeld op je boekenlijst.

### Aanwezigheid

Je hebt gekozen voor deze opleiding dus je bent altijd aanwezig. Ben je ziek? Meld je dan af bij de receptie en je slb'er voor 08.30 uur. Onder de 18 jaar moeten je ouders het melden. Uiteraard meld je je ook weer beter.

### Devices

De eisen die gesteld worden verschillen per opleiding. Dit heeft vooral te maken met de software die gebruikt wordt. Meer informatie hierover vind je op de website of via deze link.

### Vakanties en vrije dagen

Op onze website zijn alle vakanties en vrije dagen te vinden.