

FACTS & FIGURES

BOL

25780

Niveau 3

3 jaar

Begeleider maatschappelijke zorg

Tijdens de opleiding begeleider maatschappelijke zorg word je klaargestoomd om als zorgprofessional aan de slag te gaan. Je beschikt over voldoende vakkennis en je hebt de juiste houding waar de branche om vraagt. Jij bent met jouw diploma een volwaardige collega, een maatschappelijke zorgmedewerker. Tijdens de opleiding ontdek jij steeds meer voor welke doelgroep jij warmloopt. Zo kan je bepalen waar jouw zorghart ligt.

Periode 1	september - november
Periode 2	november - januari
Periode 3	januari - april
Periode 4	april - juli

Herstvakantie	16-10-23 - 20-10-23
Kerstvakantie	25-12-23 - 05-01-24
Voorjaarsvakantie	12-02-24 - 16-02-24
Meivakantie	29-04-24 - 10-05-24
Zomervakantie	15-07-24 - 30-08-24

Leerjaar 1				Leerjaar 2				Leerjaar 3			
Periode 1	Periode 2	Periode 3	Periode 4	Periode 1	Periode 2	Periode 3	Periode 4	Periode 1	Periode 2	Periode 3	Periode 4
Theorie- en praktijk lessen		Twee dagen per week stage, drie dagen per week les		Theorie- en praktijk lessen				Twee of drie dagen per week stage		Theorie- en praktijk lessen	
										Af-studeren	

Bovenstaand schema is onder voorbehoud. Dat kan betekenen dat het per jaar wellicht iets verschilt.

Generiek

Generieke vakken zijn door de overheid vastgesteld. Het gaat om de vakken zoals Nederlands, rekenen, burgerschap en loopbaanoriëntatie- en begeleiding (LOB). Kies je daarna voor niveau 4? Dan krijg je ook Engels. Deze vakken rond je af met een examen (zie OER).

Keuzedeel

Je profieldeel bestaat uit kerntaken en werkprocessen (zie kwalificatiedossier). De beroepsspecifieke vakken worden gevormd uit deze kerntaken en werkprocessen. Binnen het kwalificatiedossier Begeleider maatschappelijke zorg zijn de kerntaken:

- Bieden van ondersteunende, activerende begeleiding en zorg;
- Werken aan kwaliteit en deskundigheid.

Stage

De opleiding begeleider maatschappelijke zorg duurt drie jaar. Tijdens de opleiding loop je elk jaar stage dit noemen we de beroepspraktijkvorming (BPV). Tijdens de stage maak je kennis met de praktijk en pas je toe wat je op school geleerd hebt. BPV draagt bij aan jouw persoonlijke en professionele ontwikkeling.

Samen met jou zoeken we naar een geschikte stageplek. Je kunt bijvoorbeeld stagelopen in de gehandicaptenzorg, geestelijke gezondheidszorg, verzorgings- en verpleeghuis, thuiszorg of een maatschappelijke opvang. In het eerste leerjaar loop je in totaal 285 uur stage (14 uur per week).

Inhoud van de opleiding

Doelgroep en ontwikkeling

Je leert met welke doelgroepen je in aanmerking kan komen in de praktijk. Daarnaast ga je je verdiepen in de ontwikkeling en mogelijkheden van de doelgroep.

Planmatig werken

Je leert hoe je de zorg planmatig verleent via de methodische cyclus. Je leert je werkzaamheden doelgericht inzetten en leert werken volgens een zorgplan of begeleidingsplan

Communicatievaardigheden

Je gaat aan de slag met jouw eigen sociale en communicatieve vaardigheden. Deze vaardigheden heb je nodig voor jouw rol als professional.

Doorstuderen

Na deze opleiding kan je doorstromen naar een niveau 4 opleiding. Deze kan je vaak verkort volgen. Hier krijg je tijdens je studie uitgebreid informatie over.

ADL

ADL staat voor algemene dagelijkse levensverrichtingen. Hierbij leer je hoe je een cliënt kunt begeleiden in de dagelijkse zaken. Denk aan eten, wassen, slapen en verplaatsen.

Anatomie, fysiologie en pathologie

De kennis over de bouw en de werking van het menselijk lichaam is noodzakelijk om jouw beroep uit te kunnen oefenen. Aan deze kennis wordt vervolgens ziekteleer gekoppeld.

Activiteitenbegeleiding

Omgaan met diverse cliënten vraagt om creativiteit. Hier kunnen verschillende middelen voor ingezet worden, zoals drama-activiteiten, beeldend vormen en sport en spel. Je leert en oefent hoe je met diverse doelgroepen activiteiten kunt uitvoeren.

Werken

Je kan met deze opleiding gaan werken als begeleider in de gehandicaptenzorg, geestelijke gezondheidszorg, verzorgings- en verpleeghuis, thuiszorg en maatschappelijke opvang.

Ook kun je gaan werken op woongroepen, activiteitenbegeleidingsplekken, bij mensen thuis of in een instelling.



Begeleiding

Slb'er

Wij vinden het belangrijk dat jij op de goede plek zit en willen weten hoe het met je gaat of waar je wellicht hulp nodig hebt. Daarom werken wij met studieloopbaanbegeleiders (slb'ers). Jouw slb'er is je eerste aanspreekpunt, bespreekt met jou de studievoortgang, kan adviezen geven en ondersteunen bij de planning van je studie.

Bpv-docent

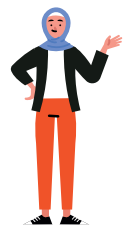
Jouw bpv-docent is meestal jouw slb'er of een andere docent en begeleidt jou tijdens je stageperiode. Twee weken na de start van de stage zal jouw bpv-docent contact opnemen over de voortgang. Halverwege de stage krijg je een voortgangsgesprek met je werkbegeleider en je bpv-begeleider. Aan het eind van de stage vindt een eindbeoordelingsgesprek plaats.

BSA/VSA

Er worden meerdere studieadviesgesprekken gehouden met jou als student. Het voorlopig studieadvies krijg je na drie maanden. Het bindend studieadvies wordt gegeven tussen de negen en twaalf maanden.

Gaat de opleiding goed? Dan ontvang je een positief bindend studieadvies. Wanneer blijkt dat de opleiding voor jou niet passend is, gezien je studievoortgang, deelname en/of houding, dan krijg je een negatief bindend studieadvies maar ook de tijd en ondersteuning om je resultaten te verbeteren.

Lukt de gevraagde verbetering? Dan krijg je alsnog een positief bindend studieadvies. Wanneer de verbetering niet lukt, dan kan de school besluiten om je een negatief bindend studieadvies te geven. Je zult de opleiding vroegtijdig moeten beëindigen. Hierbij wordt altijd gekeken naar de persoonlijke omstandigheden van de student.



Toetsen en herkansen

Voor de meeste vakken word je met regelmaat getoetst op je kennis, vaardigheden en inzicht (formatieve toetsing). Het doel hiervan is om jouw voortgang te monitoren. De docent geeft aan hoe het vak getoetst wordt, wanneer en of er een herkansingsmoment is. Theorietoetsen worden in het algemeen tijdens de les afgenomen.

Herkansingen van theorietoetsen vinden alleen plaats in lesweek tien van de tweede en vierde periode.



Overgaan

De student gaat over naar het tweede leerjaar, als de hij/zij:

- Niet meer dan één onvoldoende heeft voor de beroepsgerichte vakken;
- Voldoende inspanningsverplichting heeft laten zien voor de generieke vakken;
- Een beroepshouding heeft die past bij een maatschappelijke zorgmedewerker.

Wanneer je niet aan alle bovenstaande punten voldoet, beoordeelt het onderwijsteam of je over gaat naar leerjaar twee.

Examens

Het examineren van de kerntaken en werkprocessen van jouw opleiding wordt ook wel beroepsspecifieke examinering genoemd. Gedurende jouw opleiding word je voorbereid op deze examens. Je maakt bijvoorbeeld oefenopdrachten tijdens je stage, je volgt praktijklessen en maakt formatieve toetsen. Sommige examens worden op school afgenomen, andere op je stageplaats. Je krijgt in de loop van het eerste leerjaar een overzicht met welke examens je wanneer gaat maken.

Handige links

Schoolaccount

Je krijgt van ons een schoolaccount met een persoonlijk e-mailadres. Het is belangrijk dat je altijd toegang hebt tot dit account zodat je de aanwezigheidsregistratie, het rooster en je voortgang in kan zien.

Devices

De eisen die gesteld worden verschillen per opleiding. Dit heeft vooral te maken met de software die gebruikt wordt. Meer informatie over dit onderwerp vind je op de website.

Leermiddelenlijst

Om jouw opleiding te kunnen volgen heb je leermiddelen zoals boeken, digitale licenties en andere materialen nodig. Wij werken samen met MBOWebshop. Uiteraard mag je de boeken ook ergens anders aanschaffen.

OER

De onderwijs- en examenregeling (OER) is het document waarin de belangrijkste punten en afspraken van het onderwijsprogramma zijn opgenomen.

Microsoft Teams

In Teams staat voor jouw klas een 'tegel' voor elk vak dat jij krijgt. Hierin zetten docenten alle materialen die jij nodig hebt, kun je opdrachten inleveren, onlinelessen volgen en communiceren met je docent.

Osiris

In Osiris vind je jouw agenda, afwezigheid, resultaten, voortgang en berichten.

Onder de 18 jaar

Mbo-studenten onder de 18 jaar hoeven geen lesgeld te betalen. Wel betaal je schoolkosten, zoals het kopen van boeken, een laptop of werkkleding.

Boven de 18 jaar

Ben je op 1 augustus van het komende schooljaar 18 jaar? Dan betaal je het wettelijk bepaalde les- of cursusgeld. Ook betaal je schoolkosten, zoals het kopen van boeken, een laptop of werkkleding.

Kwalificatiedossier

Het kwalificatiedossier beschrijft de eisen waaraan een student moet voldoen om het diploma te behalen.

Kosten

Naast het wettelijk bepaalde les-/cursusgeld heb je kosten voor leermiddelen. Sommige leermiddelen moet je verplicht aanschaffen, andere worden aangeraden maar zijn niet verplicht. Dit staat vermeld op je boekenlijst.

Ziekmelding

Als je ziek bent moet je dit zo snel mogelijk, voor 08:30 uur, melden door te bellen naar 026-3633833. Doe dit voordat je les of stage begint. Bel je later? Dan sta je tot die tijd ongeoorloofd afwezig. Als je nog geen 18 bent, dan moet een van je ouder(s)/verzorger(s) je ziekmelden. Breng je slb'er ook op de hoogte.

